



Annexe 9 : Etude paysagère

ÉTUDE PAYSAGÈRE



Projet de prolongation d'activité de l'ISDI de Montagnac
Site du Puech Frigouyé

Commune de Montagnac 34

L'étude paysagère qui suit a été réalisée dans le cadre d'un projet de prolongation d'activité de l'Installation et Stockage de Déchets Inertes (ISDI) exploitée par le SICTOM PÉZENAS AGDE sur la commune de Montagnac (34).

Cette étude a été développée selon une méthodologie comportant trois volets :

- Le premier volet illustre la réalisation d'un diagnostic du paysage dans lequel s'inscrit le site d'étude. L'approche générale du contexte environnemental se situe à diverses échelles géographiques, (du paysage régional aux parcelles environnantes), de façon à appréhender tous les enjeux de ce territoire.
- Dans un deuxième temps, l'analyse porte sur les conditions de perception du projet sur le site actuel. Cette phase permet de définir le bassin visuel lié au projet et de déterminer les axes les plus fortement exposés.
- Dans un troisième temps, l'étude proposera un projet de paysage pour l'Installation de Stockage de Déchets Inertes comprenant des principes d'aménagement sur le modelé final. Les enjeux paysagers et visuels révélés lors du diagnostic guident cette définition. Les effets paysagers et visuels du projet final seront illustrés depuis des points de vue représentatifs du territoire.

Thomas Alegre, Paysagiste d.p.l.g

16 rue Rougier, 13 005 MARSEILLE
alegre.thomas@hotmail.fr

SOMMAIRE

1 Diagnostic paysager P.3

Le contexte géographique.....p.4

L'identification paysagère du teritoire.....p.5

Le site d'étude.....p.6

Relief/Hydrographie.....p.7

Urbanisation/Patrimoine..... p.8

Forêt/Agriculture..... p.9

Histoire récente du site d'étude.....p.10

L'ISDI.....p.11

2 Analyse des perceptions visuellesP.12

Carte des perceptions.....p.13/14

Perceptions depuis les abords directs.....p.15

Perceptions depuis la rive Est de l'Hérault.....p.16

Perceptions depuis la rive Est de l'Hérault.....p.17

3 Définition du projet paysager final.....P.18

Les enjeux paysagers et visuels liés au projet.....p.19

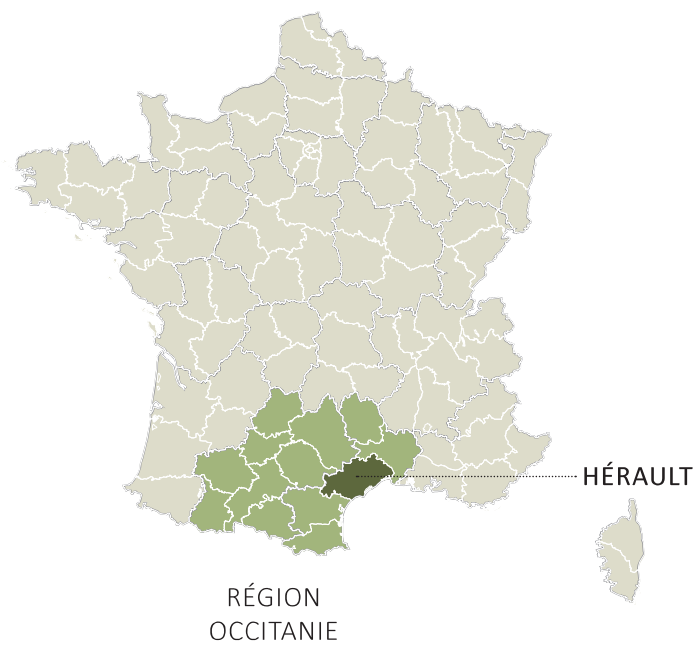
Plan masse du projet.....p.20

Principes de végétalisation.....p.21

Photomontages à partir de points de vue représentatifs.....p.22/26

1- DIAGNOSTIC PAYSAGER



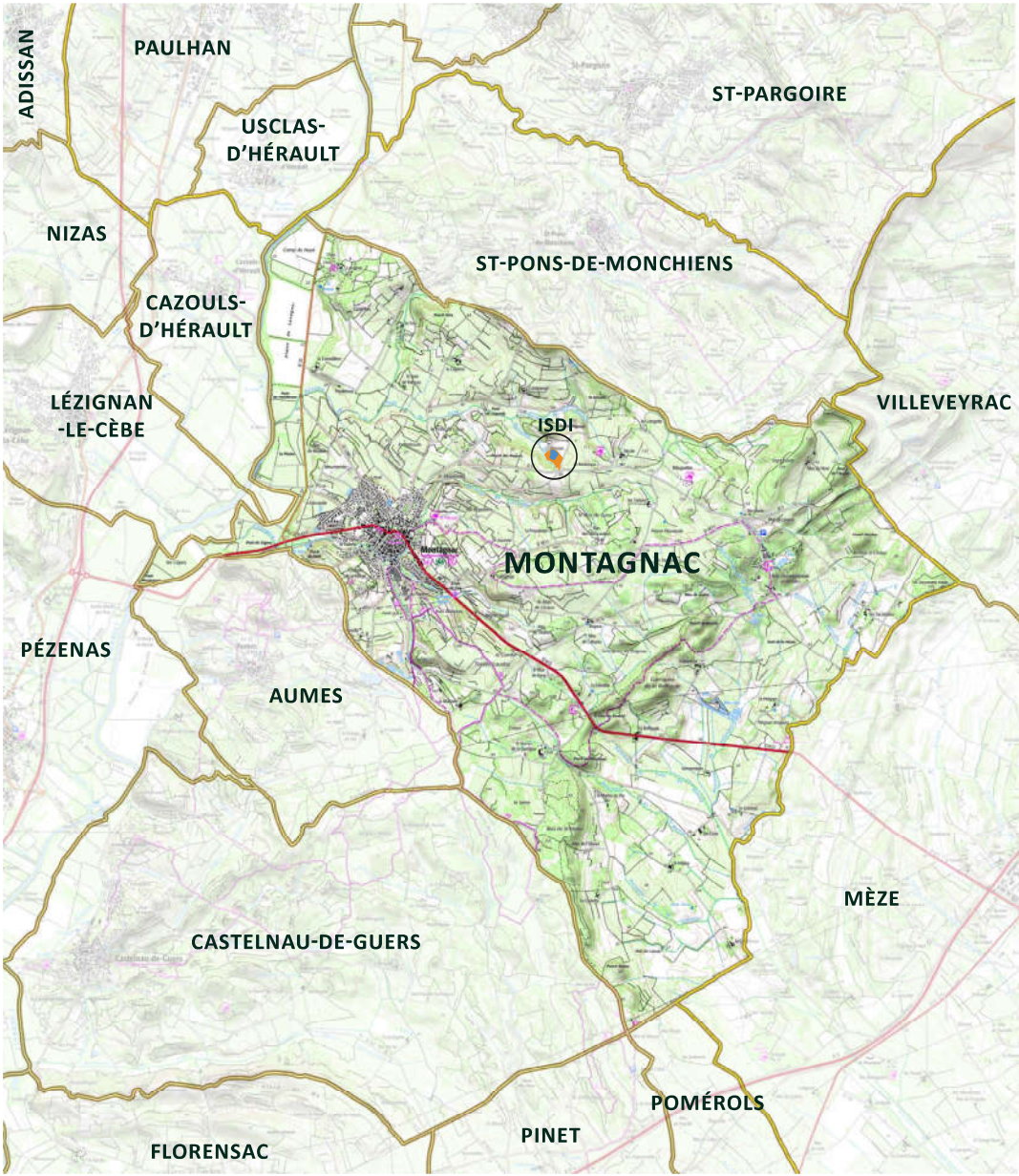
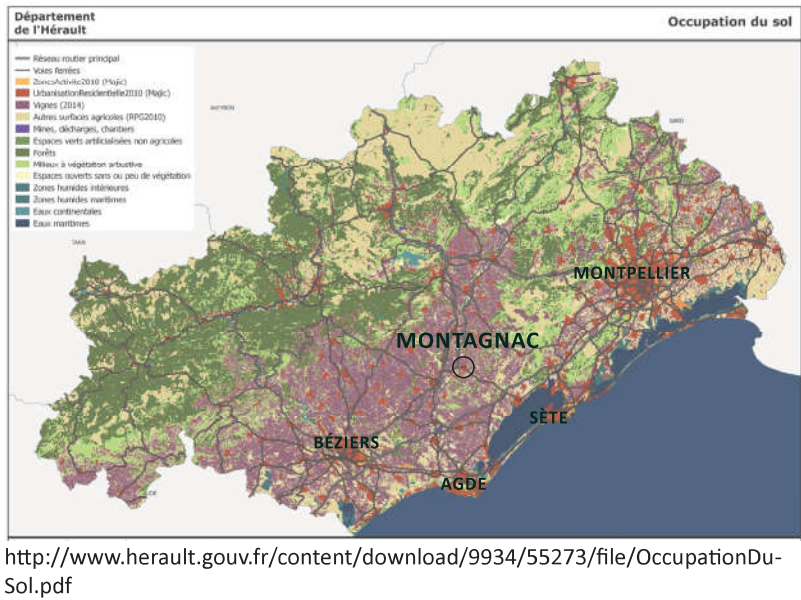


SITUATION

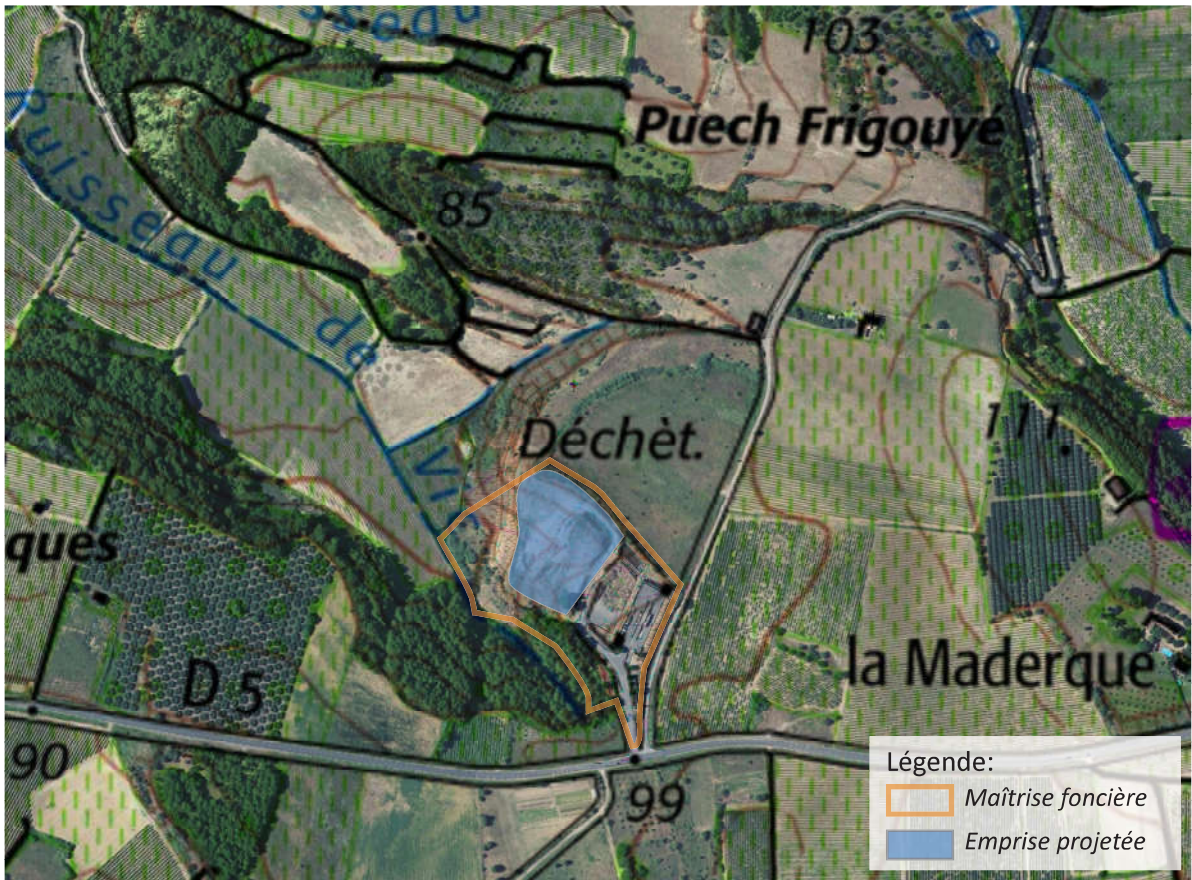
Au centre du département de l’Hérault, à mi-chemin entre Montpellier et Béziers, Montagnac occupe un territoire à l’interface des contreforts cévenols et du littoral méditerranéen. La commune est scindée par un pli d’orientation Sud-Ouest/Nord-Est qui marque un seuil entre les pentes douces du versant Est de la vallée de l’Hérault et la plaine viticole littorale qui s’ouvre vers l’étang de Thau et le Mont Saint-Claire qui marque le paysage de sa silhouette caractéristique. La ville de Montagnac est implantée à l’Ouest de la commune sur une terrasse fluviale la protégeant des crues. Elle forme un ensemble urbain compact structuré autour de son centre ville et de la Route Départementale 613 qui la traverse d’Est en Ouest en reliant Pézenas à Mèze.

Le projet développé ici par le SICTOM de Pézenas Agde concerne la poursuite d’exploitation de l’Installation de Stockage de Déchets Inertes (ISDI) de Montagnac, implantée à l’écart des zones habitées dans un paysage essentiellement viticole et animé par des puechs boisés.

DÉPARTEMENT DE L’HÉRAULT



LE PÉRIMÈTRE COMMUNAL



IGN. CONTEXTE LOCAL DU PÉRIMÈTRE D’ÉTUDE

L’ISDI et la déchetterie de Montagnac occupent l’extrémité d’un vallon à fond plat, encadré par deux reliefs boisés (puechs) qui empêchent les perceptions latérales d’axe Nord/Sud et orientent les perceptions vers le Nord-Ouest. Formé par le comblement de talwegs, le site d’étude forme un croissant autour d’une parcelle viticole en balcon sur la vallée. Cette position en creux est un atout pour le site qui reste très discret dans cet environnement peu habité et dominé par la viticulture.



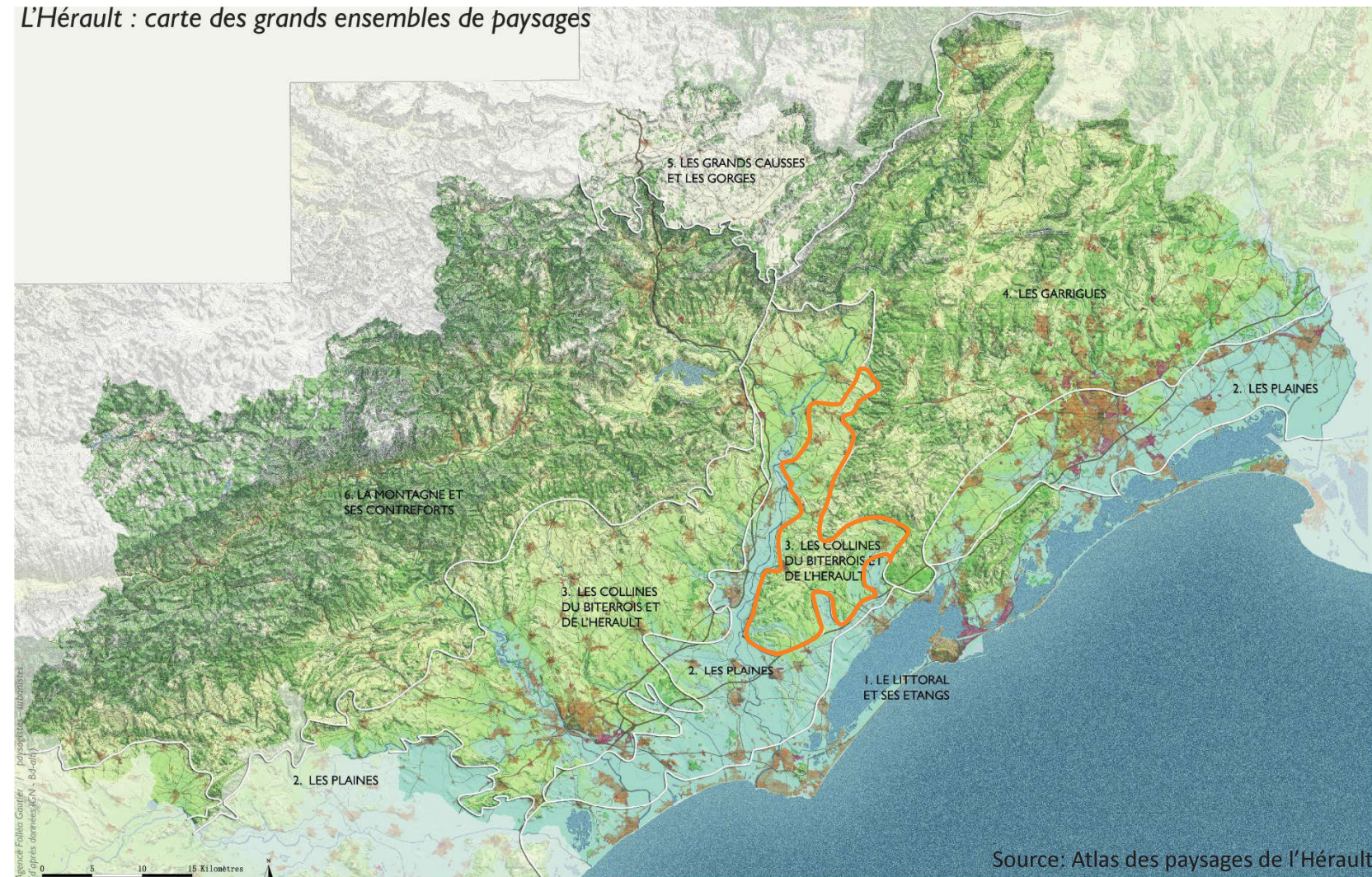
L’ISDI est implanté à l’embouchure d’un vallon ouvert les paysages lointains de la vallée de l’Hérault.



L’ISDI est caractérisée par un long talus en demi-lune qui ferme l’extrémité du vallon. La poursuite d’exploitation envisagée concerne un creux en partie Sud du modelé.

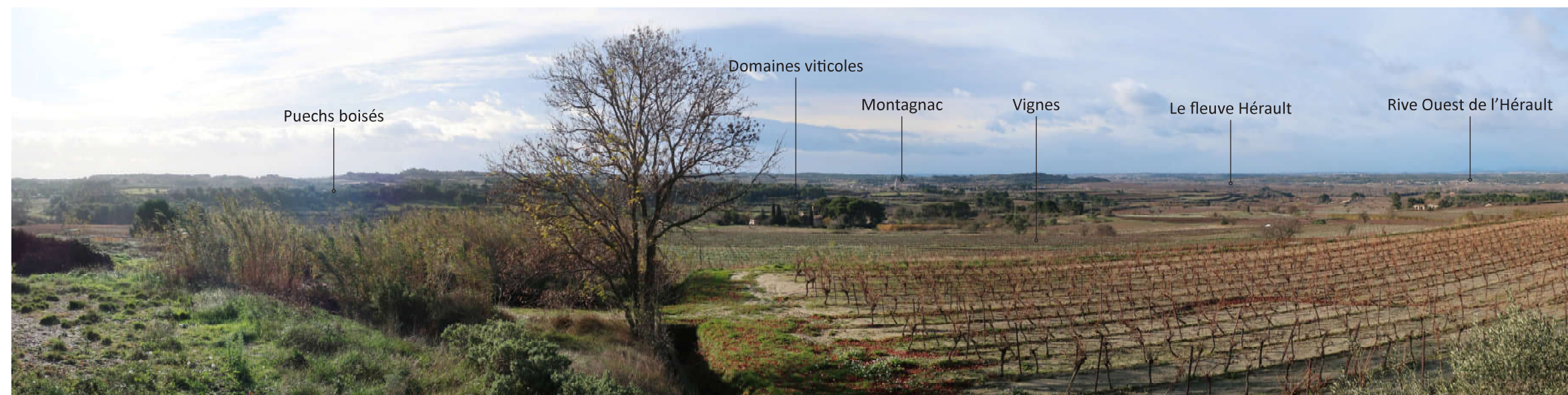
CARTE DES GRANDS ENSEMBLES DE PAYSAGES DE L'HÉRAULT

L'Hérault : carte des grands ensembles de paysages

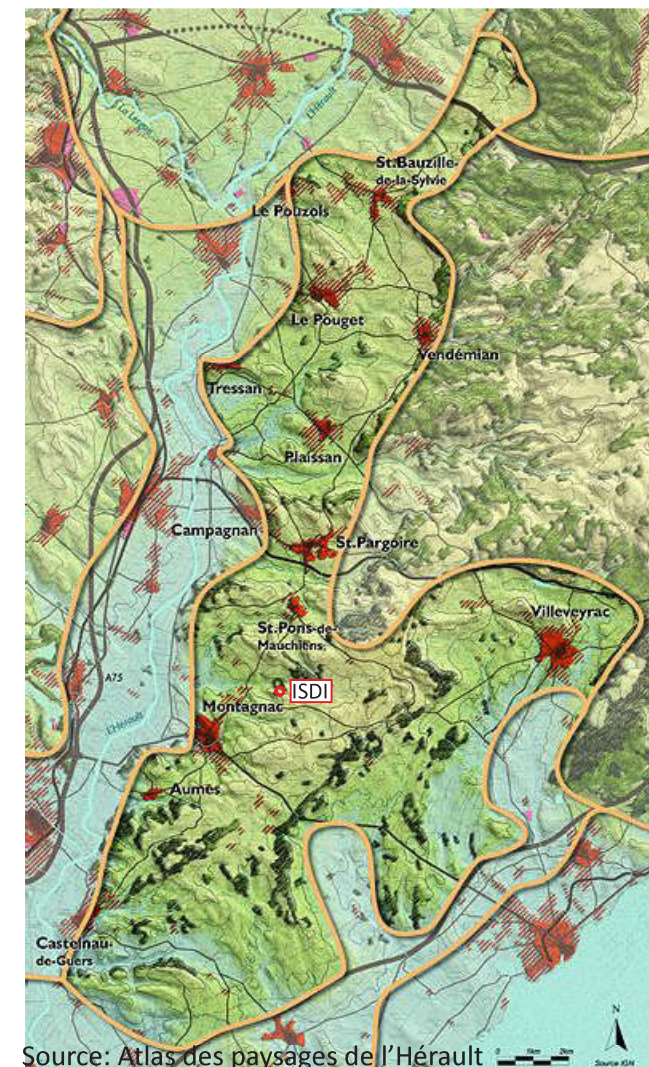


LES PAYSAGES DES COLLINES DU BITTÉROIS ET DE L'HÉRAULT

La rive Est de l'Hérault s'appuie, les collines dominent le fond plat de la vallée et s'appuient sur les contreforts des garrigues d'Aumelas et de la Moure. Largement cultivées en vignes, elles sont régulièrement maillées par les villages qui s'appuient sur les hauteurs et dominent leur terroir, composant des sites bâtis de qualité.



AMBIANCE PAYSAGÈRE DE L'UNITÉ



CARTE DE L'UNITÉ PAYSAGÈRE DU PIÉMONT DES GARRIGUES D'AUMELAS ET DE LA MOURE

LE PIÉMONT DES GARRIGUES D'AUMELAS ET DE LA MOURE

Un paysage riche et complexe de puechs et de petites plaines imbriquées, s'allonge au pied des causses et garrigues d'Aumelas. Il domine les plaines viticoles de la vallée de l'Hérault, plus à l'ouest, et de l'étang de Thau, plus au sud. L'ensemble s'allonge sur près de 25 km parallèlement à l'Hérault, de l'A75 au nord (Gignac) à l'A9 au sud. Les grandes infrastructures ont préféré emprunter les plaines adjacentes, plus accueillantes, préservant ce long piémont. Une quinzaine de villages occupent le territoire.

UNE QUALITÉ PAYSAGÈRE LIÉE AU JEU COMPLEXE DE LA TOPOGRAPHIE

Contrairement aux plaines adjacentes, le piémont des garrigues d'Aumelas et de la montagne de la Moure offre une animation de reliefs qui en fait un paysage attractif aux vues sans cesse renouvelées. Le jeu de l'érosion a dégagé de nombreux puechs calcaires qui dominent aujourd'hui les plaines. Celles-ci se retrouvent partitionnées en petites unités qui se succèdent agréablement les unes aux autres.

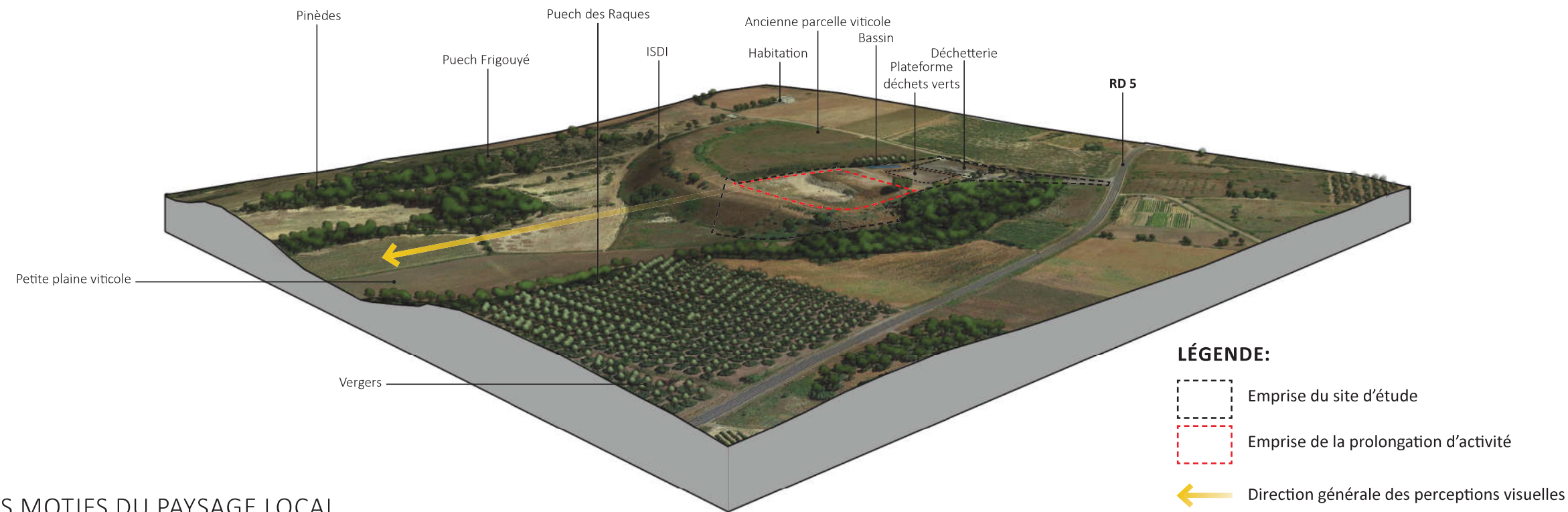
UNE IMBRICATION FINE DE LA VIGNE ET DE LA GARRIGUE PAR ENDROITS, COMPOSANT UN PAYSAGE JARDINÉ

L'agriculture dessine des espaces soignés où la vigne domine, mais le jeu de la topographie favorise la diversité, avec çà et là des champs de céréales, des cultures en terrasses sur les flancs des puechs, des dolines d'effondrement cultivées et environnées de reliquats de garrigues. L'ensemble compose une campagne-jardin variée et de grande qualité.

DES SITES BÂTIS REMARQUABLES

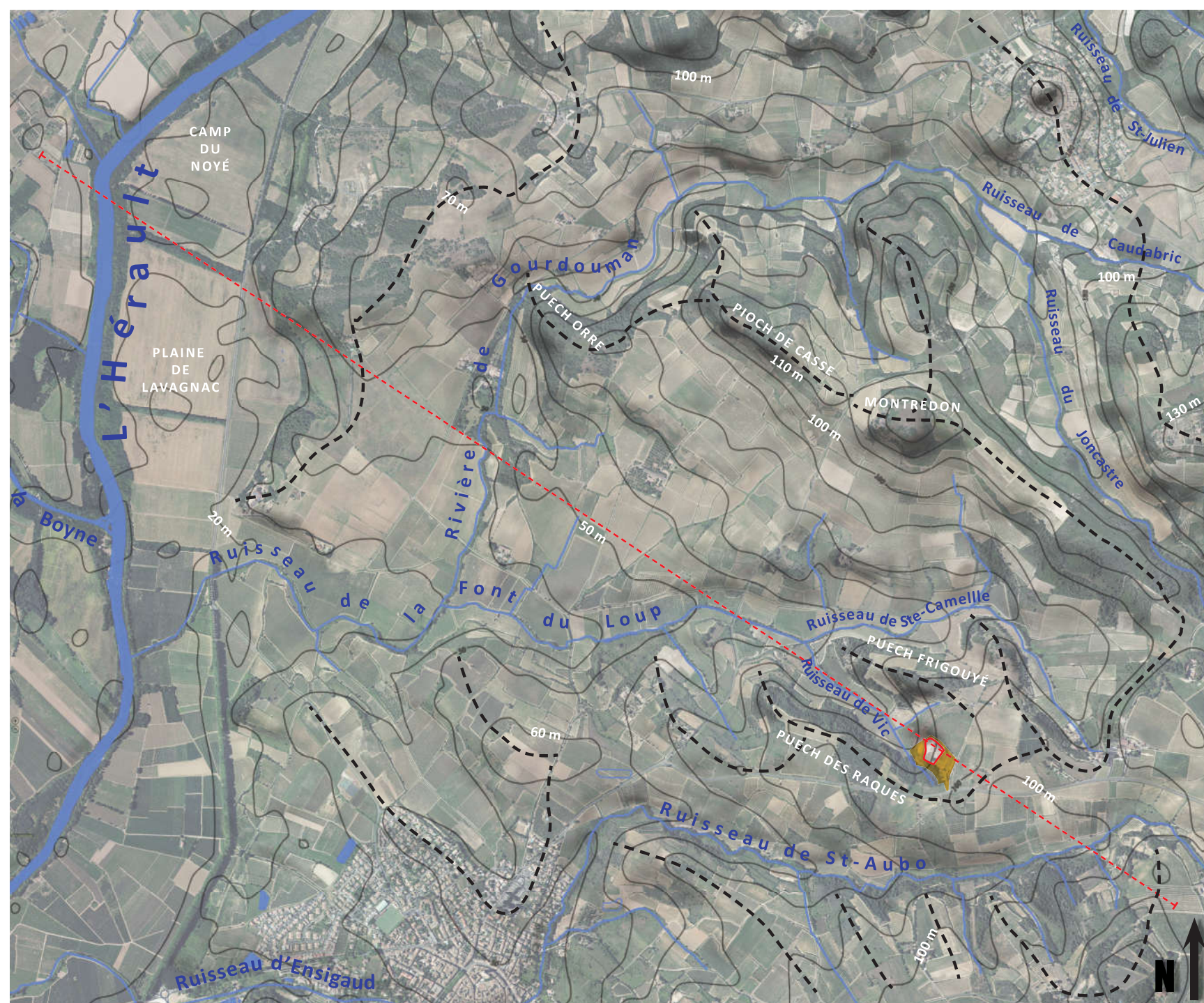
La présence des puechs a favorisé la création de sites bâtis remarquables, les villages occupant des positions élevées, en piémont ou perchés, dominant leurs plaines.

MORPHOLOGIE ET USAGE DES SOLS DU SITE D'ÉTUDE



LES MOTIFS DU PAYSAGE LOCAL





LÉGENDE:

— Ligne de crête
sommitale

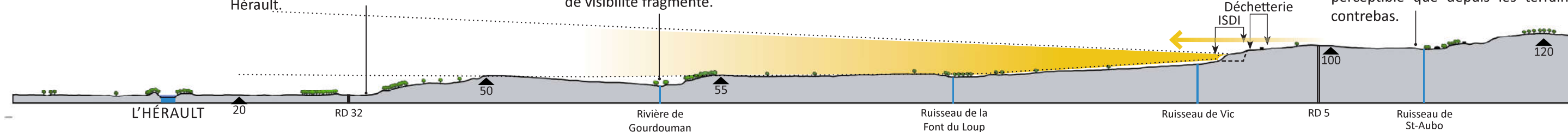
□ Hydrographie

— Prolongation d'activité
— Emprise ISDI/déchetterie

Source: Géoportail/France topo
0 100 500 m

Les perceptions potentielles sur l'ISDI ne dépassent pas le lit mineur du fleuve Hérault.

Les irrégularités topographiques du versant engendrent un cône de visibilité fragmenté.



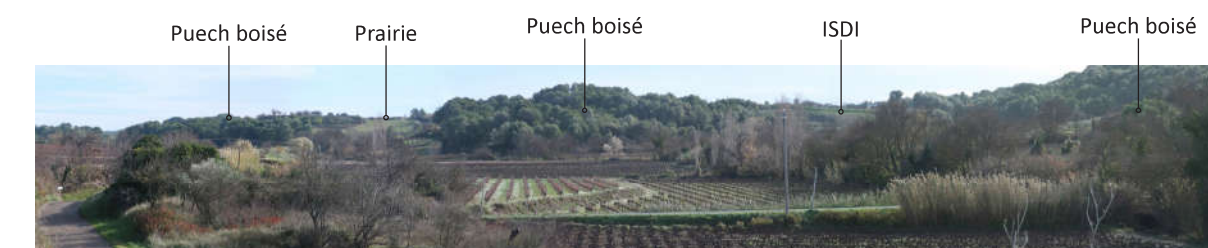
Relief/Hydrographie

La commune de Montagnac occupe la rive gauche du fleuve Hérault. Son relief forme un long piémont caractérisé par une imbrication complexe de buttes calcaire (puechs) et de petites plaines viticoles. Implantée dans la partie Nord de la commune, l'ISDI occupe le rebord d'un petit plateau faisant la jonction entre deux reliefs allongés qui encadrent un vallon (le Puech des Raques au Sud et le Puech Frigouyé au Nord) drainé par le ruisseau de Vic.

Les reliefs qui entourent l'ISDI et sa position en balcon, engendrent un cône de visibilité orienté vers le Nord Ouest. Les vues potentielles portent jusqu'au versant opposé de l'Hérault et les contreforts cévenols.



La perception du territoire depuis l'ISDI décrit l'aire de perceptibilité du projet: un cône de visibilité cadré par le Puech Frigouyé et le Puech des Raques qui s'ouvre jusque à la rive droite de la vallée de l'Hérault.

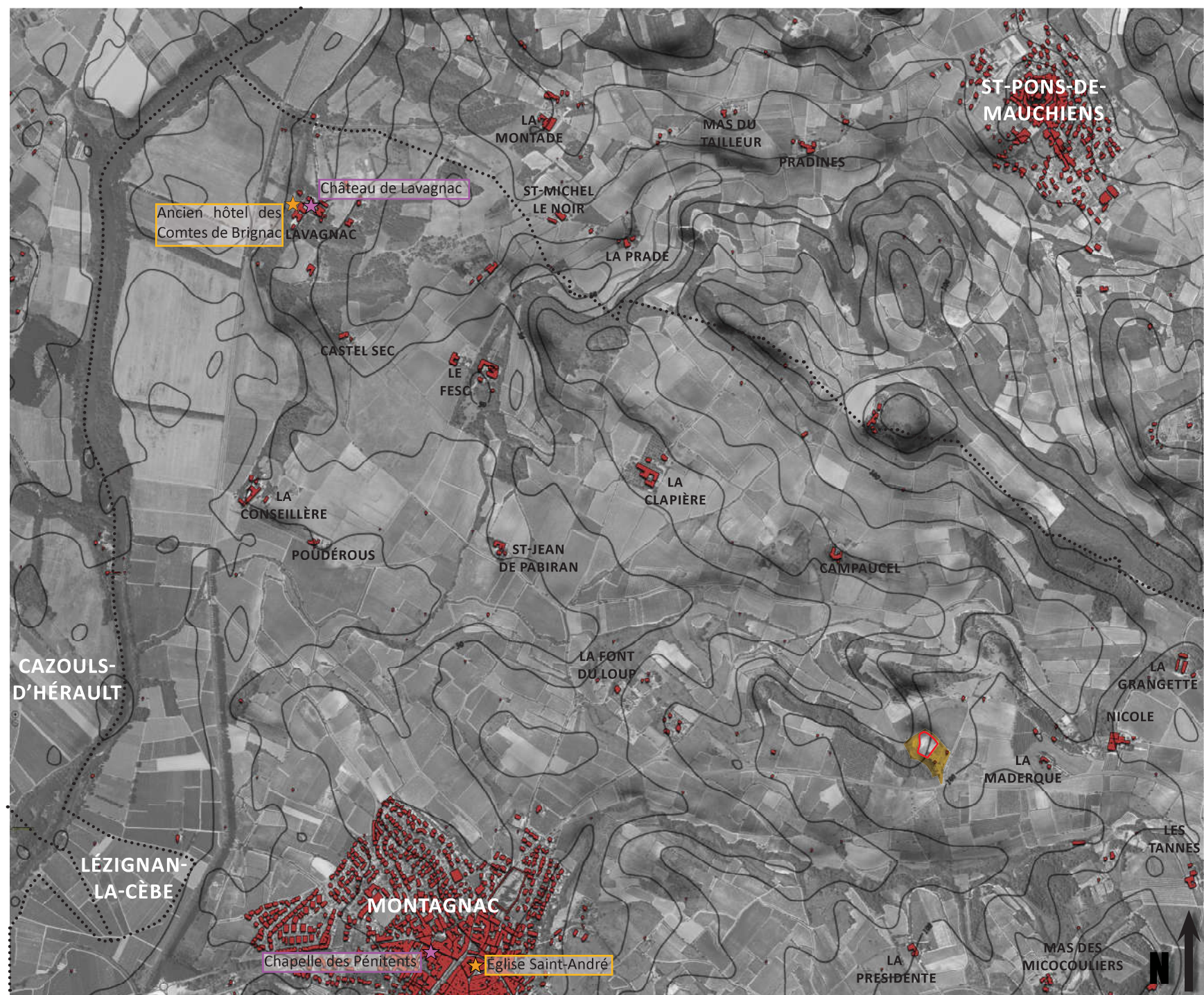


Depuis la rive gauche de l'Hérault, l'ISDI s'inscrit sur une ligne de crête caractérisée par une alternance régulière de puechs boisés entre lesquels s'intercalent des pentes cultivées. Cette implantation et l'absence de couvert arboré offrent au site d'étude une bonne intégration paysagère. Seuls les éléments techniques liés au fonctionnement de la déchetterie trahissent le caractère artificiel du modelé.



La visibilité potentielle du site ne concerne que le versant Est de la vallée de l'Hérault. La distance d'observation depuis le Versant Ouest ne permet pas d'apercevoir l'ISDI qui se fond totalement dans son environnement.

Installé en rebord de plateau l'ISDI n'est perceptible que depuis les terrains en contrebas.



Urbanisation/patrimoine

Installé sur une terrasse en retrait du fleuve Hérault, la ville de Montagnac forme un ensemble compact présentant des caractères très urbains grâce à un bâti atteignant deux étages. Le territoire communal est peu habité et reste largement dévolu à la viticulture. Les domaines viticoles régulièrement espacés occupent des positions privilégiées en partie haute des reliefs. Il se démarquent du paysage agraire par les grands arbres qui les entourent, masquant généralement le bâti.

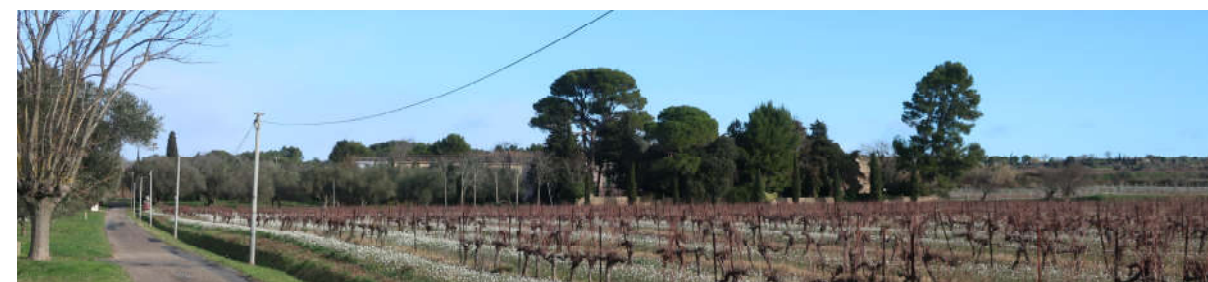
L'ISDI est peu perceptible depuis les espaces bâtis qui entourent le site. L'enjeu le plus important concerne la maison située directement au Nord et qui profite d'un espace dégagé offrant des vues lointaines sur la vallée de l'Hérault.

La poursuite d'exploitation de l'ISDI prendra en compte cet enjeu en formant un modelé qui ne modifiera pas l'ambiance paysagère perceptible depuis cette habitation.

Depuis la plaine, la position du nouveau modèle formera un écran, masquant en parti les conteneurs et constructions de la déchetterie, qui se démarquent visuellement dans le paysage.



La ville de Montagnac installée au cœur d'un vignoble structuré par des domaines entourés de boisements (au premier plan le domaine de Campaucel).



Le domaine de la Clapière et son parc paysager.




Les espaces bâtis profitent d'un relief diversifié offrant des implantations privilégiées (domaine de Nicole et son centre équestre).



L'habitation la plus proche est située à environ 280 m du site prévu pour la poursuite d'exploitation.

LÉGENDE:

 Bâti
  Limites communales
  Prolongation d'activité
 Emprise ISDI/déchetterie

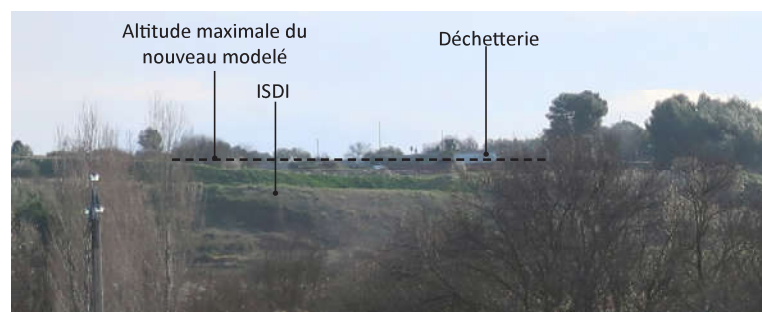
★ Patrimoine historique classé

☆ Patrimoine historique inscrit

Source: Géoportail/France topo



Le bâtiment d'accueil de la déchetterie et les conteneurs servant au tri entourant le pont bascule.



Perception de l'ISDI depuis la plaine.



LÉGENDE:

	Vigne		Forêt		Garrigue		Ripisylve		Prolongation d'activité		Emprise ISDI/déchetterie
--	-------	--	-------	--	----------	--	-----------	--	-------------------------	--	--------------------------

Source: Géoportail/France topo
0 100 500 m



L'ISDI s'est développée en entourant une parcelle viticole en balcon sur le territoire. La strate végétale basse permet des vues dégagées et participent à l'intégration du modelé actuel (également non boisé).

ECOGEOS Bureau d'étude prestataire / Thomas ALEGRE Paysagiste d.p.l.g



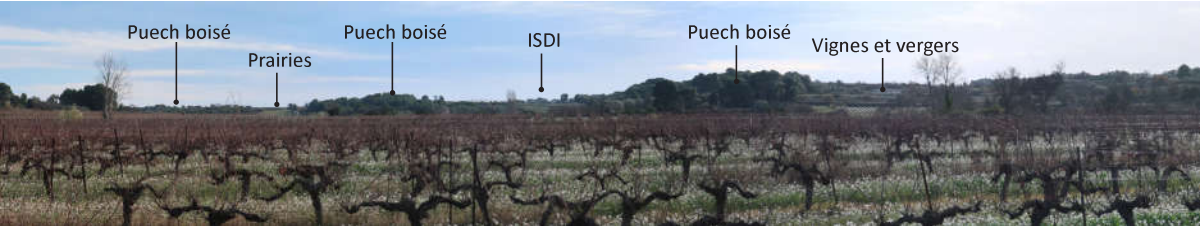
Une végétation spontanée constituée de roseaux, de pins et de quelques feuillus colonisent les talus enherbés de l'ISDI.



La viticulture occupe la majorité de l'espace et souligne des limites franches avec les forêts de pins et garrigues qui colonisent les puechs et les pentes.



La plaine est animée par la présence de domaines viticoles entourés d'arbres.



L'ISDI s'intègre sur une ligne de crête rythmée par l'alternance entre espaces cultivés et puechs boisés. La couverture végétale basse qui colonise les talus de l'ISDI participe à l'intégration du site dans son environnement.



Les boisements qui entourent l'ISDI empêche la plupart des perceptions latérales. Les rypisylves des cours d'eau qui drainent le versant forment des obstacles visuels supplémentaires gênant les visions frontales proches.

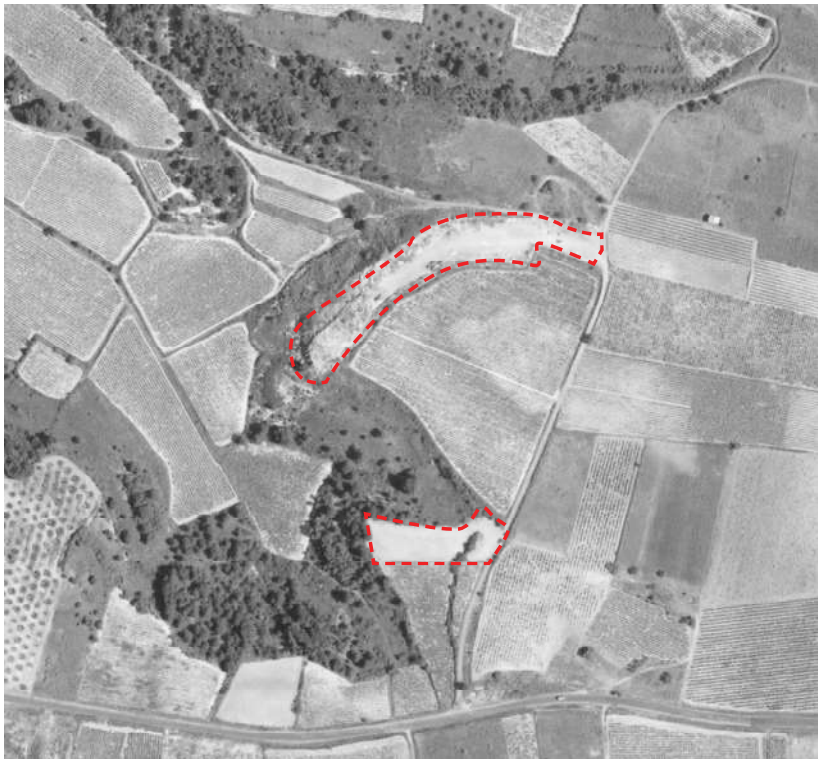


Présence de deux pins adultes en limites de l'ISDI et de la zone de dépôt des déchets verts.

1964



1981



1996



2001



2005



ACTUEL



LÉGENDE:



Emprise de l'activité de stockage



Emprise actuelle

L'évolution du site d'étude permet de comprendre l'assise topographique initiale ayant menée à la morphologie actuelle de l'ISDI. À l'origine, le site d'étude est formé par deux unités parcellaires coiffant un talus rocheux érodé par 3 talwegs. On note une imbrication forte entre le relief et la viticulture qui tire parti de chaque espaces cultivable à l'origine de l'ambiance paysagère de cette campagne-jardin. La stratégie d'implantation de l'ISDI a été de tirer profit d'espaces non cultivés de pentes où la roche mère affleure dans un site relativement confidentielle. L'ISDI et la déchetterie actuelle ont été formées par le comblement des talwegs. La déchetterie s'est développée sur une parcelles viticole qui a servi de point de départ aux dépôts successifs de déchets inertes. On note un développement parallèle des dépôts en partie Nord et Sud qui se sont aujourd'hui rejoint pour former un modelé unique englobant une grande parcelle viticole aujourd'hui en friche.



Installé en appui sur le terrain naturel, l'ISDI de Montagnac forme un modelé circulaire entourant une ancienne parcelle viticole. L'ensemble constituant un plateau en balcon sur la vallée.

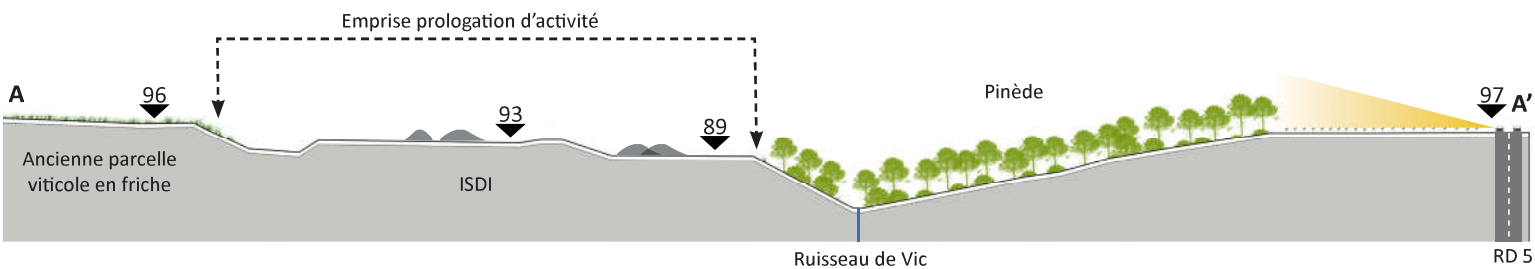
Le site se détache du paysage environnant par son absence de boisement, en contraste avec les pentes du Puech Frigouyé et Puech des Raques qui l'entourent, et dessinent les versants d'un petit vallon viticole à fond plat.

Cette absence de strate arborée lui offre une bonne intégration avec la vigne enfrichée voisine et permet en outre une importante ouverture visuelle sur le territoire.

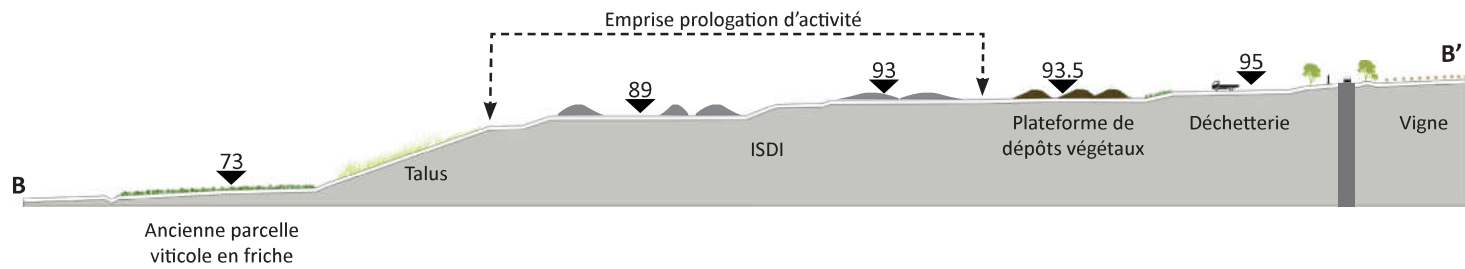
L'ISDI s'intègre au relief naturelle par son appui sur les deux talwegs de part et d'autre du vallon.

Le site de dépôts actuel forme un espace en creux sur deux niveaux, surmontant un talus enherbé où des roseaux et quelques jeunes pins se développent.

Les tonnages attendus ces prochaines années en matière de déchets inertes permettront de remplir ce creux sans étendre la superficie de l'installation. La présente étude permettra de mesurer l'impact de la poursuite d'exploitation selon plusieurs points de vue et d'illustrer les mesures d'intégration paysagère mises en place pour les limiter.



Depuis la RD5 qui relie Montagnac à Villeveyrac, l'ISDI reste imperceptible derrière l'épaisse pinède qui occupe le versant du Puech des Raques. L'ancienne parcelle viticole en friche forme un seuil naturel à respecter pour conserver l'ouverture visuelle du site depuis l'Est.



L'ISDI et la déchetterie se structurent sur 3 niveaux distincts. L'ISDI se démarque du paysage par un haut talus régulier.



LÉGENDE:



Emprise projet

. 93 m NGF

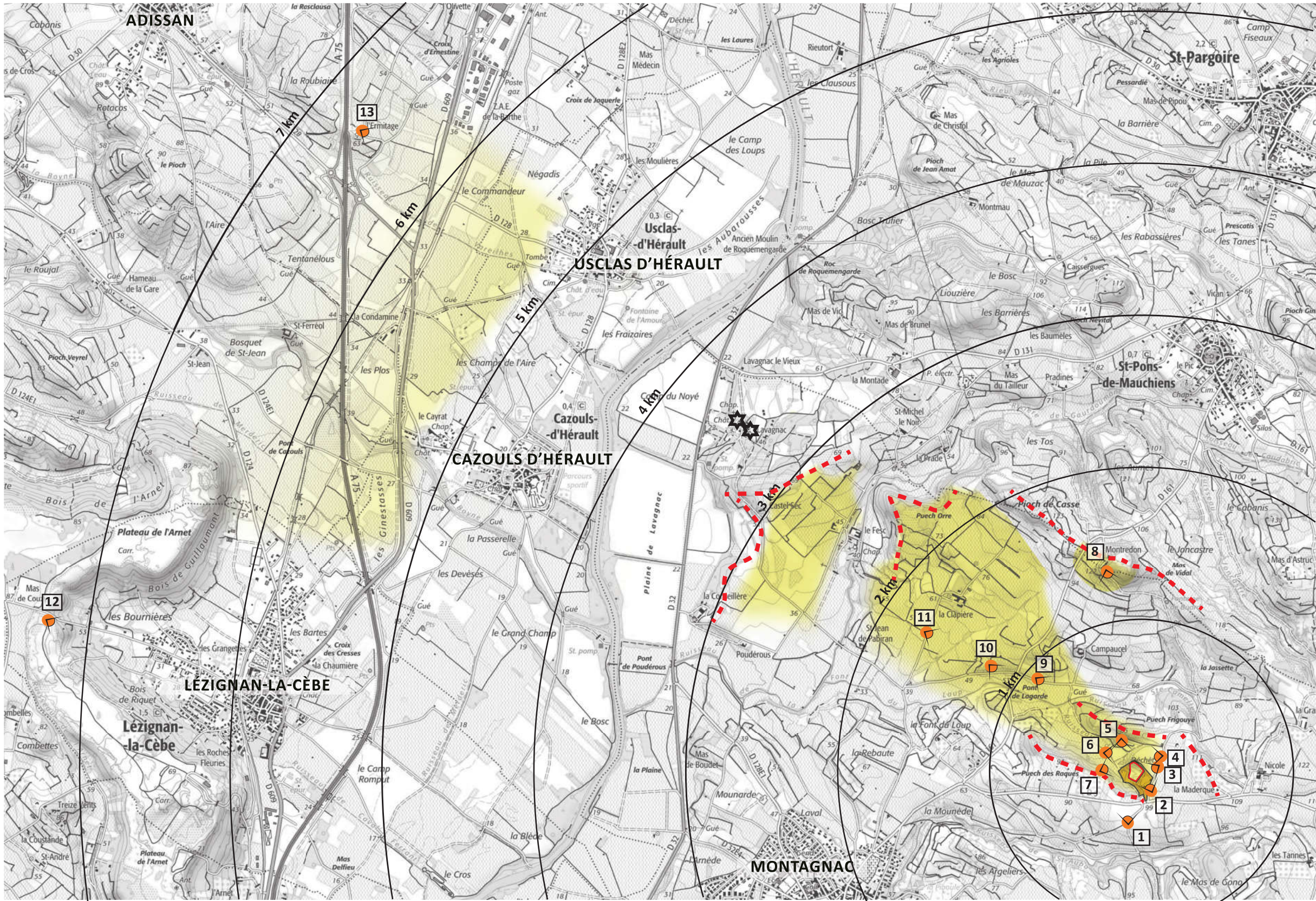
Altitude

Source: Géoportail/SICTOM

0 20 40 60 80 100 m

2- ANALYSE DES PERCEPTIONS VISUELLES





L'analyse des perceptions du projet de poursuite d'exploitation de l'ISDI de Montagnac se traduit graphiquement par la carte ci-contre, qui synthétise les observations relevées lors des reconnaissances de terrain.

Les lignes d'écrans visuels indiquées sur la carte matérialisent des éléments du relief (lignes de crêtes) constituant des obstacles aux visions sur le site.

Le Puech Frigouye et le Puech des Raques qui encadrent l'ISDI au Nord et au Sud engendrent un cône de visibilité orienté vers le Nord-Ouest.

La visibilité du site de projet concerne essentiellement le versant Est de la vallée de l'Hérault.

Les vues lointaines depuis la rive opposée sont possibles mais la distance d'observation fait que le site de projet n'est pas identifiable.

- LÉGENDE:
- Emprise ISDI/déchetterie
 - Projet de prolongation d'activité
 - Principales lignes de crêtes masquant partiellement ou totalement le projet
 - Secteurs en visibilité avec le projet
 - Points de vue représentatifs étudiés
 - Rayons de 1 à 7km autour du site de projet
 - Sites patrimoniaux

